

Kolem[®]
kamen

Téma čísla:

Krbové vložky

Rozhovor:

Johannes Lobkowicz

Otázka topení ve velkém domě je programem pro několik generací

Osobnost čísla:

Jaroslav Turyna

Cestou necestou:

Berlín – Velten

Muzeum keramiky a kamen





Kolem kamen

časopis pro ty, kteří to s topením myslí opravdu vážně

Vydává

Spolek na obnovu tradičních řemesel

Dvory nad Lužnicí 87

378 08 Dvory nad Lužnicí

IČ: 03390578

zapsáno ve spolkovém rejstříku vedeném u Krajského soudu
v Českých Budějovicích v oddílu L, vložce číslo 6499

šéfredaktorka

Ing. Jitka Pokorná

vedoucí vydání

Petra Jánská

asistentka redakce

Eliška Pokorná

jazyková redakce

Ruth Jánská

spolupracovníci redakce

Karel Blažek, Igor Bubeníček, Hannes Eilig,
Marta Jastrebnická, Simona Kotrbová, Radek
Ošlejšek, Petra Sedláčková, Mgr. Růžena Srbová,
Milan Středa, Pavel Zeman, Petra Žabová

grafická úprava a sazba

Michal Jánský

tisk

Tiskárna PROTISK České Budějovice

www.kolem-kamen.cz

redakce@kolem-kamen.cz

fotografie na titulní straně:

Brunner Architektura-Kamin Gas Tunnel 40-100 Line Fire



**Chcete dostávat časopis
zdarma do vaší schránky?**

Stačí nám napsat na redakce@kolem-kamen.cz
své jméno a poštovní adresu, zařadíme vás do databáze.

BRUNNER

Brunner KS033r

Dobrý sluha...

Text | Jitka Pokorná

Foto | Kateřina Blahová-Bliss



Letošní léto bylo ohnivé. O ohni jsme slyšeli určitě častěji, než bychom si přáli. Červený kohout řádil nejen v jižních zemích, kde jsou na boj s ním zvyklí, ale ohnivé plameny potrápily profesionální a dobrovolné hasiče i v naší kotlíně.

„Dobrý sluha, špatný pán,“ říká se o ohnivém živlu nejčastěji. To platí beze zbytku. Ale zkusme se zamyslet nad tím, jak by to asi vypadalo bez něj. Ze všech čtyř živlů, vzduch, země, voda a oheň, zdá se být poněkud nedůležitým. Bez vzduchu by člověk vydržel pár minut, bez vody pár dní. Ale co bez ohně? Jak by asi vypadal náš život, kdyby člověk tento živl před statisíci lety nezkontroloval?

Přežili bychom dobu ledovou? Nebyla by doba železná ani bronzová. Neučili bychom se o průmyslové revoluci, protože co by tehdy pohánělo stroje nebýt vodní páry? Jak by lidé před vynálezem elektřiny asi svítili? Život by měl docela jiný rytmus. Jak by vypadala architektura, gastronomie a průmysl?

Co by Čechy proslavilo, kdyby nebylo tohoto ohnivého sluhu? Nebylo by to pivo, které se vaří, ani

český křišťál a sklo, které se taví. Ještě že máme Jardu Jágra, ten k bruslení oheň nepotřebuje. I když, co ten olympijský?

A jak by vypadal největší symbol české kultury – hospoda. Nebyla by z pálených cihel, ale ze dřeva a kamene. Okny by táhlo. Otevírací doba pouze do setmění. K pití mléko, možná kyselé víno a to jídlo! Svíčková či knedlo, vepřo, zelo připravené metodou RAW? Nikde žádný cigaretový dým. Asi bychom byli hubenější, zdravější a chlapi by chodili dříve domů. Ale byli bychom šťastnější? To opravdu nevím.

Ještěže vše dopadlo již dávno jinak. Oheň nás zkrátka zásadně ovlivnil a je součástí mnoha již dnes tak přirozených věcí. Je nositelem tepla, světla, chuti, a tudíž i rodinné pohody. A i díky tomu si o něm v tomto vydání můžete přečíst 36 ohnivých stránek věnovaných krbovým vložkám, saunování, vaření, kamnům a kachlům, ale také topení na zámku a mnoho dalších informací o české kamnařině.

Přeji pěkné čtení, které zahřeje, a oheň v srdci!

Chcete mít vždy aktuální přehled o dění ve světě kolem kamen?



Není nic snazšího, přidejte se k nám na facebooku!

Obsah

4|

Jedna velká rodina

krbové, kamnové a teplovodní vložky

6|

Když máte opravdu velký dům

je otázka topení programem pro několik generací

10|

Krbové vložky

jejich konstrukce a „tuning“

14|

Hypokaust

to zní trochu spiritisticky

16|

Obestavěné krbové vložky

designové krby tradičního pojetí vs. Dik Geurts

18|

Osobnost čísla: Jaroslav Turyna

rozhovor s významným českým kamnářem

22|

Cestou necestou

za inspirací do Berlína i do Finska

24|

Kamnové vložky

všechno záleží na kvalitním tahu

26|

Hliníková okna Reynaers

důležité je udržet teplo uvnitř

28|

Co vařit, když se přehřeje kuchařka

aneb červenobílé menu pro rozžhavené letní dny

32|

Mlýn Dřevíček

kulturní skvost, času a osudu navzdory

Jedna velká rodina

krbové, kamnové a teplovodní vložky

Text | Hannes Eilig

Foto | Brunner



Možná, že mladší čtenáři si teď budou trochu klepat na čelo, protože mají pocit, že termín krbová vložka je v Čechách zdomácnělý, že přece odjakživa víme, co to je, jak se s tím zachází a tak. Přesto si neodpustím malý výlet do historie.

Krbové vložky v dnešním pojetí ji nemají až tak dlouhou, jak by se mohlo na první pohled zdát. Dnešní moderní interiéry si bez nich sice už nedokážeme představit, ale na druhou stranu to není něco, s čím bychom byli tak sžiti jako třeba s kotlem v kotelně nebo piliňáky, případně „Bulerjany“ a „Petrami“ (*pro ty mladší ročníky, to není označení bojového plemene psa ani typu osoby opačného pohlaví, to jsou názvy kamen, bez kterých by si mnozí rodiče nedokázali představit svou chatu a chalupu a v jejichž žáru a odlesku plamenů mnozí z vás, vy chytrolíni, možná skládali dohromady své první chromozomy*).

Většina z nás má určitě v paměti otevřené krby. V těch šťastnějších domovech jim byla svěřena speciální místnost zvaná „krbovna“,

v méně šťastných domácnostech spotřebovali její členové podstatně vyšší množství parfému z Tuzexu, aby zakryli všudypřítomný „uzený“ nádech. Krbovna byla v podstatě laboratoř – místnost na pokusy. Pokusy se zapalováním dřeva. Pokusy co udělat s ohněm, aby hořel a při tom nekouřil a nesmrđěl.

Kutilové všeho druhu se vlastně ještě nedávno snažili postavit si topidlo, na kterém vlastně nic závratného není. Ohniště, pár šamotek, římsa – a hotovo. Spousta kutilů až následně zjistila, že krbu by měla odpovídat i konstrukce komína. Jinak totiž z nějakého záhadného důvodu krb hoří pouze za předpokladu, že jsou otevřené dveře, nebo okna v místnosti. A to poměrně relativizuje jeho funkci, obzvláště v chladném období. Těch vyuzených záclon a zaprášeného nábytku, škoda mluvit.

Pak ale přišel rok 89, revoluce a spousta názvů pro to, čemu dnes říkáme krbová vložka – l'insert, einsätze, inserts, vklady. Ano, až v tomto roce se s velkou akcelerací teprve rozběhl „krbařský obchod“. Krb, stejně jako kachlová



Brunner WF33

Malé prosklení, teď už víte, že se jedná o kamnovou vložku. A to si ještě představte, že na obou obrázcích je jedno zařízení. Ano, v jedné místnosti přikládáte a vytápíte ji prostřednictvím skla, v druhé si užíváte tepla z kachlové stavby.



kamna, měl do této doby buržoazní nálepku a dlouhá léta beztržní společnosti čekal na své místo na slunci. Po tomto roce začali kutilové „vkládat“ do svých smradochů prosklené cosi a začali více topit, než svítit. Obchody krbařů vzkvétaly, vkus se tříbil. Vlastně se dá říct, že celý obor kamnářství prodělal obrovský kotrmelec. Ještě dlouho po revoluci byla celá spousta Čechů přesvědčená o tom, že typicky české je mít doma pískovcový krb s litinovou vložkou a dřevěnou římsou – Napoleon by zaplesal. Je s podivem, kolik z nás zapomnělo na kachlový sporák od babičky. Zvláštní je, že tomuto trendu podlehl nejen kamnáři, ale i hobby markety, které ve velkém nabízely stavebnice krbů na paletě „ála Ludvík (číslovku si každý dosadí sám)“.

Zřejmě však kamnařina a krbařina, jakož i všechno ostatní, potřebuje vývoj. Vkus zákazníka se mezitím ustálil a vytříbil, podobně jako jeho rozhled. Stejně tak je to i u tuzemských kamnářů, kteří dnes již ve většině patří k nejvzdělanějším a nejkvalifikovanějším v Evropě (například kolegy z Francie, kteří zůstali u pískovcových stavebnic, už nechali daleko za sebou). Levné a jednoduché litinové krbové vložky s vysouvacími popelníky nahradila topeniště s promyšleným způsobem přívodu spalovacího vzduchu, s vyšší účinností, komfortem obsluhy a hlavně nižším nárokem na údržbu a čištění.

K fenoménu krbových vložek navíc během porevolučních let přibýly i vložky kamnové, které byly v Čechách opravdovou novinkou. V čem vlastně spočívá rozdíl mezi těmito dvěma typy ohnišť? Pokud to vezmeme od nejjednoduššího argumentu, tak především ve velikosti skla – krbové vložky mají „velké sklo“, kamnové vložky „malé sklo“. Takto bychom je mohli přibližně rozčlenit co se týče vnějšího pohledu.

Mnohem větší rozdíl se ale skrývá za oněmi prosklenými dvířky. Nejpodstatnější rozdíl je vlastně to, že krbové vložky – jako v podstatě něco, co se vkládá do otevřených krbů – bývají napojené přímo na komínový průduch, zatímco kamnové vložky bývají připojené k „tahovému systému“. Z tohoto základního rozdílu v použití, pramení spousta dalších rozdílů v jejich konstrukci, vzhledu a použití. Více se pokusíme vysvětlit na následujících stranách. Aby ale nebylo naše povídání až tak jednoduché, vysvětlíme i to, jak oba dva typy vložek fungují s integrovanými teplovodními výměníky a v kombinaci se solárními panely, elektrickými a plynovými kotli, případně jinými zdroji tepla.

Když máte opravdu velký dům, je otázka topení programem pro několik generací

Text | Petra Jánková

Foto | Michal Jánský



Malá vesnice na pomezí středočeského a jihočeského kraje skrývá přímo ve svém srdci zámek. Jak se vlastně v takovém domě žije? Jako kamnáře nás zajímalo samozřejmě hlavně topení. Shodou šťastných náhod jsme se na to mohli zeptat pána domu osobně. Pan Johannes Lobkowicz nám v příjemném rozhovoru vyprávěl o historii zámku i rodiny, jak se mu zde bydlí, s čím se musí potýkat každou topnou sezónu. Odpověděl nám i na tu základní otázku, jak vlastně lze vytápět takovou krásnou, historickou a především ohromnou budovu. Usedáme do pohodlných křesel v jednom z pokojů a vyprávění může začít.

Za zády máme švédská sloupová kachlová kamna Keddy Christineberg, která důvěrně

známe a v našem časopise jsme o nich již psali. Zkusíme to ale vzít pěkně od začátku a ptáme se.

Jaký byl vlastně návrat rodiny do Čech po více jak čtyřiceti letech nuceného exilu v Německu.

„Rodina se do Čech vrátila v roce 1992, zámek jsme získali zpět v prosinci toho roku v naprosto dezolátním stavu, bez funkční elektřiny, bez rozvodů vody, bez podlah. Pustili jsme se tedy hned do práce a už v září 1993 jsme se mohli nastěhovat. Naší výhodou bylo, že v té době byla koruna ještě velmi slabá a člověk si mohl z německého platu dovolit věci, které by jinak byly nemyslitelné. Byli jsme rozhodnutí, že zde

chceme žít a samozřejmě jednou z nejdůležitějších otázek byla otázka topení. Musím říct, že naše prvotní rozhodnutí, jak zámek vytápět ústředním topením, nebylo zrovna dvakrát šťastné. Zvolili jsme totiž kotel, do kterého se přikládala metrová polena a znamenalo to, že každé dvě hodiny musel jít někdo přiložit. Abychom se vyrovnali s obdobími, kdy se ještě nemusí tolik topit, kombinovali jsme celý systém ještě s kotlem na propan butan. Měli jsme tu pod okny takovou malou ‚atomovou bombu‘ a všichni jsme se báli, kdy vybuchne. Navíc cena plynu šla strmě vzhůru a když si představíte, že jsme vytápěli nějakých 1.200 metrů čtverečních velmi vysokých místností, tak bychom za chvíli protopili kalhoty. Protože kotelna stojí mimo

dům v objektu bývalého pivovaru, byl i velký problém udržet snesitelnou teplotu v celém zámku. V kancelářích bývalo přetopeno, u nás v ložnici tak akorát a v pokojích ve východním křídle už taková zima, že někteří hosté odjížděli s tím, že už k nám nikdy na noc v zimě nepřijedou. Vzpomínám si, že jsme tu jednou trávili Silvestra a měli hosta, který napsal domů: ‚Otče, tady je to tak studené, že hostitelé začali zapalovat svíčky, abychom se alespoň trochu ohřáli.‘ Bylo jasné, že to chce radikální změnu.“

Přesto, alespoň z literatury víme, že člověk, který žil na zámku musel být trochu zvyklý na chlad.

„Není to tak úplně pravda. Samozřejmě, nemůžete očekávat standard, na jaký jste zvyklí v bytě nebo malém domě, kde je všude víceméně konstantní teplota. V zámku jsou chladné chodby a schodiště, pokoje, které se využívají jen občas, ale není důvod, proč by tu měl člověk trpět zimou. Řešení jsme našli v kombinaci ústředního topení a kachlových kamen. Po našem návratu zpět do Čech v roce 1992 jsme v zámku našli už jen poslední kachlová kamna, zbytek nenávratně zmizel. Ale byla v poměrně dobrém stavu, stačilo vyměnit šamoty a dnes stojí v jídelně. Za mého dědečka, v roce 1926, byla kachlová kamna jediným způsobem vytápění a byla postavena v téměř každém pokoji. Vytopit celý zámek bylo velmi náročné i po stránce personálu. V podstatě jste museli mít celoročně jednoho člověka, který se staral o kamna. V létě pracoval v lese, kácel stromy a připravoval dříví na topení. To musí alespoň dva roky schnout. Když si představíte, že tehdy nebyla žádná me-



chanizace, traktory, všechno bylo nutné odta-
hat na káře, maximálně měl k dispozici koňské
spřežení, aby mohl odvézt z lesa dříví na dvůr.
Od podzimu do jara pak bylo jeho starostí mít
u každých kamen dostatečnou zásobu dřeva,
roztápet, přikládat a vybírat popel. I přesto se
zámek dal komfortně vytopit jen těžko a otec
vzpomínal, že tu snad strávil pouze jediné Váno-
ce, protože rodina většinou zůstávala přes zimu
v Praze.

Postupně jsme tedy i my začali vracet kach-
lová kamna do pokojů. Ve východním křídle už
máme dvoje po celkové rekonstrukci, další dvoje
jsou v tomto křídle a v tomto pokoji jsou kam-
na nová. To poznáte okamžitě podle prosklení
a podle toho, že se do nich přikládá z místno-
sti. Ta ostatní, klasická, jsou stavěna tak, že se
obsluhují z chodby. Byla to sice poměrně velká
investice, ale návratnost je také velmi rychlá,
protože díky nim už nemusíme používat cent-
rální topení na jaře a na podzim, vystačíme si
s kachlovými kamny. Ta úplně bez problémů
vytopí celé křídlo, kde máme svůj byt, navíc tato
nová kamna velmi dobře akumulují teplo, takže
topíte čtyři hodiny a ony dalších dvacet čtyři
hodin teplo vyzařují, což je výborné.“

Takže se dá říci, že dáváte přednost tope- ní v kachlových kamnech?

„Já osobně nerad topím. Ale kachlová kamna
jsou vynikající, když máte někoho spolehlivého,
zodpovědného, kdo se o ně postará. Když topíte
v šesti kachlových kamnech, je to, jak už jsem
říkal, práce pro jednoho člověka na celý den.
Musí přijít už v šest hodin ráno, aby se o všech-
no postaral a vy pak nemusíte u snídaně sedět
v zimě. I to je důvod, proč jsme nakonec vyměnili
i kotle v kotelně a dnes pro centrální vytápění
používáme štěpku. Jako záložní máme i kotel
na polena. Když si vezmete, že celý zámek, včet-
ně dvou bytů personálu ve dvoře, potřebuje 120
až maximálně 150 kW, tak přibližně 80 kW nám
dává štěpka, 40 kW kotel na polena a zbytek
dávají, když potřebujeme, kachlová kamna.“

Topení dřevem je tedy lepší než plyn?

„To je na sto procent lepší a podstatně lacinější.“

Ale znamená to jistě i velkou spotřebu dřeva.

„Ano, kotel na dřevo a kachlová kamna spo-
třebují přibližně 45 kubíků dřeva za rok. K tomu
musíte ještě připočíst zhruba 80 kubíků, které
přeměníme na štěpku. To platí pro případ, že
je zámek v plném provozu po celý rok. I výroba
štěpky je náročná, vytápění velkého domu není





levná záležitost, každopádně je to pro nás ale mnohem levnější než topit plynem.“

Vy máte ale možnost využívat dřevo z vlastních lesů.

„Vždycky jsem říkal, že je to vlastně ostuda, když člověk má les a topí plynem. Protože jako vlastník lesa chcete, aby lidé topili dřevem, které si u vás koupí a když sám topíte něčím jiným, není to dobrý příklad. Kdybych uvažoval jen čistě ekonomicky, možná bych spočítal, že ještě výhodnější k topení by byl topný olej, protože vytvoření dostatečných skladovacích prostor pro štěpku je finančně velmi náročné, ale nemyslím si, že ekonomika je jediný argument. Musím říct, že současný stav nám vyhovuje a hlavně, je to velice příjemné topit dřevem. Když koncem září přijdou první chladné večery a vy sedíte u kachlových kamen, máte z tepla úplně jiný pocit. Nevím, jak přesně to vysvětlit, ale ta kamna vyzářují teplo horizontálně, kdežto radiátory ženou teplý vzduch nahoru a dělají trochu nepříjemný průvan.“

Mnozí z nás si i dnes zámek spojují s otevřeným krbem, ten tu ale nikde nevidím.

„Před lety jsme rekonstruovali bývalou konírnu v přízemí východního křídla na společenský prostor a tam je i krb. Je ale vybaven

jakousi kovovou teplovzdušnou vložkou, což je v podstatě dvouplášťová kovová bedna, která je vsazena do klasického otevřeného krbu. Dolní průduchy do ní nasávají chladný vzduch, ten se v mezeře mezi oběma plášti ohřeje a vychází horký horními průduchy ven. A to je skutečný zázrak, protože dokáže ohřát vzduch a vytopit i tak velikou místnost, takže jsme tam již mnohokrát zažili situaci, kdy venku je velký mráz a vy sedíte ve smokingu v příjemně vytopené místnosti a dobře se bavíte. Krby využívající tento princip máme na zámku celkem tři, další používá ve svém bytě můj syn a ten třetí je součástí jednoho z pokojů pro hosty. Jeden takový jsme měli i v bývalém domě v Praze. Ten systém je starý, neuvěřitelně účinný a na rozdíl od normálního krbu, který vám hřeje jen do obličeje, dává příjemné teplo do celé místnosti. Už naši předkové vkládali do svých krbů velké kované desky, většinou s erbem, které se nahřály a vyzářovaly teplo i v době, kdy už oheň vyhasl, protože už i oni chtěli, stejně jako dnes i my, po krátké práci se zatápěním, užít si co nejdéle dobu v teple.“

Příjemné dopoledne se chýlí ke konci, nechceme déle zdržovat, loučíme se a děkujeme za vlídné přijetí.



Rádi přijímáme možnost prohlédnout si ještě hospodářskou část a sklad dřeva, teprve tam, při pohledu na řady vzorně vyskládaných polen, chápeme, kolik práce představuje zásobování tak velkého domu palivovým dřevem. Život na zámku může někomu romanticky připomínat pohádku. Co jsme však viděli my je spíš otázkou konzervativního životního stylu, který staví na tradičních hodnotách, neokázalosti a smyslu pro odpovědnost. Jedna generace předává svou zkušenost té nově nastupující, ta ji zhodnocuje a předává zase dál. Proto jsme, spíš než zámek, viděli funkční velký dům pro velkou rodinu, která se zde setkává a tráví nejlepší chvíle u rodinného krbu, ze kterého musí sálat teplo, který musí hřát i v časech, kdy se venku za okny ženou plískanice a meluzína zpívá v komínech. Pokud se z nich kouří a v kamnech sálá oheň, dá se vydržet všechno. S vírou, že se vše zase jednou v dobré obrátí.

V tomto domě se už zase z komínů kouří, protože v pokojích pod nimi se už zase topí v kachlových kamnech. Před nimi sedí v křesle muž, který převzal odpovědnost za dům z rukou svého otce a až přijde čas, předá ji do rukou svého syna. Na to se můžeme spolehnout. A to v dnešní ztřeštěné době není věru málo.

Krbové vložky

jejich konstrukce a „tuning“

Text | Karel Blažek

Foto | Brunner, Spartherm



Spartherm Varia B-FDh

Krbové vložky nejsou až tak jednoduchá zařízení, jak by se laikovi na první pohled mohlo zdát. To co vidíte – tvar a velikost skla – je vlastně jen vrchol ledovce. Uvnitř krbové vložky bývají umístěny různé klapky a přepážky, které směřují a předehřívají vzduch určený ke spalování dřeva. Způsoby přivádění spalovacího vzduchu do ohnišť jsou u různých výrobců různé. Největší rozdíl bývá v tom, je-li spalovací vzduch přiveden pod rošt, nebo krbová vložka vůbec žádný rošt nemá. Velice obecně se dá říci, že krbová vložka s roštem se lépe roztápí, zatímco bezroštová krbová vložka spaluje při vyšších teplotách a tudíž ekologičtěji a efektivněji. Není to ovšem až tak jednoduché. Někteří výrobci krbových vložek, jako například německý Spartherm, mají sice v krbových vložkách uprostřed ohniště rošt, ale přívod vzduchu pod něj se po roztopení zcela uzavírá a do vložky proudí předehřátý spalovací vzduch pouze šterbinou u horního okraje dvířek.

Tento vzduch má zároveň za úkol „oplachovat“ krbové sklo. Není vlastně ani moc důležité, aby každý uživatel krbové vložky přesně věděl, jak to „uvnitř“ funguje. Důležité však je, při výběru krbové vložky navštívit odborníka a dobře mu vysvětlit, jaké jsou vaše požadavky.

Ke krbovým vložkám je možné dnes totiž přidat celou řadu „doplňkového“ vybavení o kterém vám jistě podá informace váš kamnář. Ale abyste byli na jeho výklad přece jenom trochu připraveni, nabídneme vám takový rychlopřehled „tuning“ krbových vložek. Různé typy odkouření na identické

KRBY - KAMNA - TURÝNA

Pouze ověřené značky - KOPIE NEVEDEM!



stuv

BRUNNER
made in germany.

BODART
& GONAY

focus

Bellfires
since 1928



ARCADIA
FireCompany

ROYAL NOSTA
NOSTALGIC FIREPLACES

IRON DOG



BRULA
DISTRIBUTION s.r.o.

PACIFIC
ENERGY

REGENCY
FIREPLACE PRODUCTS

NAPOLÉON
GOURMET GRILLS

Tulikivi

AMPHORA

RoVe

Romotop

JÖTUL

OVIE

www.kopie-nevedem.cz



723 174 928

www.krby-turyna.cz

inzerce



obr. 1



obr. 2



obr. 3



obr. 4



obr. 5

krbové vložce se nejnázve představují na obrázcích od firmy Brunner. Pokud se vám zdá, že podobná znázornění již znáte od nějaké jiné firmy, bude to patrně tím, že se někteří výrobci dobrý nápad nestyděli následovat, nebo spíše okopírovat.

Doplňková zařízení Brunner pro krbové vložky:

- obr. 1 Horké spaliny z ohniště jsou na zvětšeném povrchu ocelové kupole ochlazovány a teplo je vyzařováno do prostoru. Toto řešení je ideální tam, kde je vyžadován velký tepelný výkon na malém půdorysu ohniště.
- obr. 2 Horké spaliny z ohniště jsou zachycovány v kompaktní litinové kupoli, odkud jsou odváděny dále. Tím jsou splněny optimální předpoklady pro nahřívání akumulací hmoty.
- obr. 3 Horké spaliny z ohniště proudí přes akumulací hmotu, která je nasazena přímo na topeništi.
- obr. 4 Horké spaliny proudí přes teplovodní výměník, který je nasazen přímo na topeništi. Toto řešení je ideální v případě, že kromě efektu krbu má být ještě podpořeno centrální vytápění.
- obr. 5 Při použití teplovzdušného nástavce „Power“ je využití tepelné energie maximální díky zvětšené teplosměnné ploše výměníku.



- a) **Kovové odkouření:** pro použití krbové vložky jako klasické teplovzdušné. Toto odkouření lze dodat i v „Power“ provedení, kde je teplosměnná plocha ještě zvětšena, pro co nejlepší využití energie,
- b) **litinové odkouření:** k tomuto odkouření lze připojit malý akumulční výměník, případně krátký tahový systém. Tento typ odkouření je v nabídce pouze pro krbové vložky s menším prosklením,
- c) **akumulační prstence:** spaliny jsou vedeny prstenci z žárobetonu (*běžně je tento materiál nazývaný litý šamot*), kterým předávají část své energie „na uskladnění“,
- d) **teplovodní výměník:** vhodný jako podpora vašeho teplovodního systému.

Tyto čtyři příklady však ještě nevyčerpávají celou škálu možností jak krbovou vložku upravit, nebo nastavit její funkci přesně podle vašich požadavků. Určitě nejčastěji zaznívá u kamnářů požadavek na zvýšení akumulace krbové vložky. S tímto požadavkem si různí výrobci poradili různě. Některé způsoby se



Spartherm Thermobox



Spartherm Aquabox

od firmy Brunner liší. Ve Sparthermu například vyrábějí doplňky, které mají teplo a akumulaci už v názvu: Thermobox a Eboris Akku.

Thermobox je kovový odkouřovací nástavec, který je vyplněn akumulční hmotou a váží 150 kg, což je téměř stejně, jako některé krbové vložky. Eboris Akku jsou akumulční panely, které se na tělo krbových vložek zavěšují.

Další požadavek na doplňkové vybavení krbových vložek se týká regulace jejich hoření. Výrobci, kteří tyto regulace dodávají, do nich naprogramují optimální spalovací křivky pro různé typy vložek a vy si pak nemusíte lámat

hlavu s tím, jestli už máte spalovací vzduch přiškrtnut, nebo ne. Regulace pomocí přidavného motoru a klapky na přívodu vzduchu celý proces hoření řídí sama. Nemusíte tedy

ani po vyhasnutí ohně myslet na to, abyste přívod vzduchu uzavřeli. Vzduch proudící přes krbovou vložku, ve které už nehoří oheň, funguje totiž jako chlazení.

Věc zmíněná tak trochu mimochodem v předchozím odstavci, měla být vlastně už na začátku a tučným písmem. **Jedna z nejdůležitějších věcí u krbových vložek je přívod vzduchu – ideálně z exteriéru, nebo třeba z větraného sklepa.** Tvarovka na přívod vzduchu do krbové vložky nebývá vždy její součástí a přitom se dá říci, že je to jedno z nejdůležitějších příslušenství.

inzerce



„Miláčku, sedíš?“
Mám pro tebe překvapení...

Teplo rodinného krbu. Dříve jasné vyjádření pro skutečnou hodnotu domova, dnes už jen fráze...

Ale třeba to jde jinak. Není to přece radiátor, kdo vám doma vytvoří domácí pohodu. Není to konvektor, u kterého si chcete říkat ty nejdůležitější věci. Je to plápolající oheň a jeho příjemné teplo. A brzy budete rodina.

Mohli bychom si rozumět.



www.temr.cz

Způsoby obestavby

hypokaust – to zní trochu spiritisticky

Text | Hannes Eilig

Foto | Brunner, Spartherm

Správný výběr krbové vložky je samozřejmě velice důležitý. Má na starost funkčnost celého topidla, ale na druhou stranu se na jeho celkovém vzhledu většinou podílí jen částečně. Z krbové vložky bývají zpravidla vidět pouze její dvířka. Tvar dvířek je pro obestavbu samozřejmě ve většině případů určující, ale nemusí to být pravidlem.

Provedení vlastní obestavby skýtá celou řadu možností nejenom v otázce jejího vzhledu, ale i co se týče funkce celého krbu. Velice zhruba můžeme krbové obestavby rozdělit do dvou základních skupin – **teplovzdušné** a **hypokaustní**.

To ale pouze v případě, že se nebudeme věnovat nejpůvodnějšímu typu krbové vložky, kterou je takzvaná „**krbová kazeta**“. Tato krbová kazeta se vyhotovovala na míru a nezřídka se vyhotovuje na míru i dnes, a opravdu se vkládá do stávajícího otevřeného krbu, bez nutnosti jeho demontáže. Má zpravidla dvouplášťovou konstrukci, díky které se vytvoří teplovzdušné proudění v rámci kazety a není tedy potom nutné kazetu nově obestavovat.

Některé, v současnosti vyráběné krbové kazety, mají univerzální rozměry a na míru se kvůli snížení nákladů vyrábí pouze rámeček. Do těchto kazet je možné zabudovat i ventilátor s regulovatelnými otáčkami a případně je možné kazetu dovybavit i tvarovkou na přívod externího vzduchu. Přivést do stávajícího otevřeného krbu vzduch zvenčí, ale bývá v mnohých případech příliš stavebně náročné, takže jsou krbové kazety často provozovány bez této „novodobé nutnosti“.

Zpátky ale k našemu základnímu členění na teplovzdušné a hypokaustní obestavby. Každý z těchto způsobů má svá pravidla a svoje výhody či nevýhody. Troufnu si tvrdit, že většina



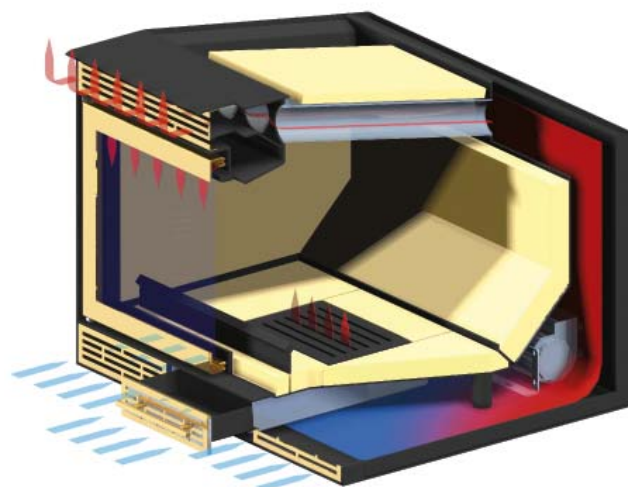
Spartherm SIM_1_3_Varia_2R-55h-4S,

dobrý příklad vysoce funkční teplovzdušné obestavby, jejíž přidanou hodnotou je, díky stavebnicovému systému, i rychlost a prostorová nenáročnost stavby.

krbových vložek v Čechách je obestavěna teplovzdušným způsobem, který je technologicky, materiálově i finančně méně náročný. Na druhou stranu je pravda, že výrazným způsobem stoupá poptávka po krbech hypokaustních.

Zásadní rozdíl, podle kterého poznáme o jaký typ obestavby se jedná, tkví v otázce nasávacích a výdechových otvorů (*které bývají kryté mřížkami*) – ty jsou totiž pouze v teplovzdušných obestavbách.

Funkční schéma krbové kazety od firmy Spartherm:



Hypokaustní obestavby mřížky nemají. Podstata hypokaustní obestavby spočívá v tom, že se ohřívá celý její vnitřní prostor a energie se dostává do interiéru sáláním. Sáláním, jako u kachlových kamen – tedy způsobem, který je

člověku podvědomě příjemnější a podle tvrzení mnoha odborníků z oboru i zdravější. Problémem při tomto způsobu obestavby bývá, že je v praxi velmi těžko proveditelné vytápění jiných, než bezprostředně sousedících místností. To je ovšem zase doména teplovzdušných obestaveb a teplovzdušných rozvodů, které za pomoci ventilátorů a tepelně izolovaných potrubí dokážou vytopit místnosti i deset metrů vzdálené. Nevýhodou je zde ale víření prachu a většinou špatné možnosti čištění a údržby teplovzdušných vedení.

Teplovzdušné i hypokaustní stavby mají pravidla, kterými je nutné se při stavbě řídit, aby byl uživatel spokojený, a aby se zabránilo možnému poškození krbové vložky. U teplovzdušných staveb je to především dodržení velikostí ventilačních otvorů a u hypokaustů plocha obestavby a materiál, který je na obestavbu použitý. Ten musí mít totiž velice dobré teplovodivé vlastnosti, aby se energie snadno dostávala do prostoru a nepřehříval se vnitřní prostor obestavby. To by totiž mohlo způsobit poškození výsuvných mechanismů, kladek a ložisek u krbových vložek. V poslední době kamnáři velice často realizují kombinace obou dvou způsobů stavby. Krb dimenzují jako hypokaustní, ale umístí do něj dobře uzavíratelné a těsné mřížky. Tato možnost skýtá majiteli krbu celou řadu výhod. Jednak je to rychlý náběh teploty v místnosti po zatopení (*s otevřenými mřížkami*) a následně sálavý způsob vytápění s vyšší akumulací (*s mřížkami již uzavřenými*).

Hypokaustum (lat. *hypocaustum* z řeckého *hypo-kauston*, *spodní topení*), tímto slovem byl ve starém Římě označován prostor pod podlahou lázní nebo vil, který sloužil k jejich vytápění. Dnes se název hypokaustum používá pro krby s akumulací vložkami a vnějším topením. zdroj: Wikipedie



Brunner Panorama 42-42-42-42, příklad hypokaustní obestavby krbové vložky z produkce bavorského výrobce

Obestavěné krbové vložky a krbová kamna krby tradičního pojetí vs. designové krby Dik Geurts

Text | Hannes Eilig
Foto | Dik Geurts, firetube

Krbovým kamnům jsme věnovali v loňském roce celé číslo našeho časopisu. O obestavbách krbových vložek jste toho na našich stránkách přečetli už také spoustu.

Doufáme, že už jsme také názorně vysvětlili, že obestavěná krbová vložka nejsou krbová kamna, ani pokud ji obestavíme „sálavým“ způsobem. V čem vlastně tkví tak zásadní rozdíl v terminologii? Krbová kamna jsou topidlo, které si vyberete v prospektu, kamnář vám ho objedná, přiveze a nainstaluje – přesně takové topidlo, jako bylo na obrázku. No vlastně, úplně stejně to může být i s krbovou vložkou a její obestavbou. Vyberete si v prospektu, kamnář vám přiveze něco vcelku nevzhledného. Pak bydlí týden u vás doma, nebo v blízkém hotelu a dělá vám v obýváku nepořádek. Říká vám paninko, manželovi pane domácí, nemá rád, když mu koukáte pod ruce a kritizujete ještě nehotové dílo. No, a nakonec (*pokud jste vybrali dobrého kamnáře a ne šarlatána*) to vypadá, jako v tom prospektu.

Zkusím to vzít z jiné strany – krbová vložka je k obestavbě určená, zatímco krbová kamna jsou určená pouze k připojení ke komínu a hotovo. To je opravdu asi nejzásadnější rozdíl. Krbová kamna mohou mít stejné výkonové parametry jako krbové vložky, mohou být také teplovodní a také akumulční, i když jejich hmotnost se málokdy přiblíží hmotnosti akumulčně obestavěné krbové vložky. Co se týče velikosti prosklení, tak v případě menších krbových vložek vždy najdete u celé řady výrobců krbových kamen podobně velká příkladací dvířka. Na druhou stranu je ale pravda, že opravdu velké krbové vložky svého „bráchu“ v oddělení krbových kamen nemají. Obě topidla toho tedy mohou mít hodně společné-



Dik Geurts Noa

ho. Přece jenom však existuje řada výrobků, která se vměstná mezi tyto dva druhy topení. Na půli cesty mezi krbovými kamny a obestavěnými krbovými vložkami jsou designové krby. Například ty z nabídky holandské firmy **Dik Geurts**. Krby Noa nebo Bora jsou ve skutečnosti vlastně také obestavěnými krbovými vložkami. U těchto a podobných výrobků ale výrobce nabízí připravené obestavovací dílce, které jsou často z povrchově upraveného plechu. Tyto dílce vytvoří konečnou podobu topidla.

Montáž takovýchto kovových dílců většinou nebývá moc profesně náročná. Výrobci vždy

přemýšlí, jak kamnářům montáž urychlit, aby nebyl nutný už zmíněný týden ve vašem obýváku. Montáže v těchto případech probíhají více či méně suchou cestou. Díly se k sobě šroubují, případně do sebe zapadají na různé zámky. Kamnář tedy přijede, topidlo dopojí do komína a „nacvaká a našroubuje obestavbu“ a podobně jako u krbových kamen je hotov zpravidla za jeden den. Designové krby bývají často na otočné noze, což je někdy možné i u krbových kamen, ty však asi nikdy nebudou zavěšené ke stropu na otočné konzoli.

Když už jsme u toho škatulkování, přece jenom mě napadl výrobek, který do žádné



Dik Geurts Bora Flex

škatulky nezapadá – náš oblíbený „**firetube**“. Produkt, kterému jsme v roce 2014 na podzim věnovali celý Kolem kamen speciál. Produkt, který můžete použít jako krbová kamna, obestavět jako krbovou vložku, napojit na něj tahový systém jako na kamnovou vložku – samozřejmě klidně i s teplovodním výměníkem a aby toho nebylo málo, můžete ho dát na otočnou nohu, nebo pověsit na otočnou konzoli ke stropu. Takže vlastně – podle sympatií ke kamnáři, kterého jste si vybrali – vy sami rozhodnete jak dlouho ho budete mít doma. A věřte mi, že u složité obestavby to může být i čtrnáct dní, nebo tři týdny.



firetube

inzerce

Toužíte po krbových kamnech a nemáte komín?

Máme pro Vás řešení
- třívrstvé nerezové komíny Schiedel Kerastar, ICS nebo Perimeter

- kvalitní nerezový materiál
- jednoduchá a rychlá montáž
- nízká hmotnost, bez nutnosti základu
- elegantní design, úspora místa v dispozici
- přesné díly, přesné spoje
- průběžná tepelná izolace
- vnitřní i venkovní montáž

Vsad'te na naše **70-ti leté** zkušenosti v komínové problematice a kontaktujte naše obchodní zástupce



Jaroslav Turyna

chtěl bych vidět na vlastní oči hezký zadky na pláži Copacabana...

Text | Radek Ošlejšek

Foto | archiv Jaroslava Turyna



Když si dáte dohromady krbařinu a Pečky, vyjde vám z toho Turyna. Kamnář tělem i duší, hyperaktivní člověk, který chvílemi působí dojmem, že je kolem vás dvakrát nebo třikrát. Sám rád říká, že u něj je oheň v dobrých rukou a když se podíváte na výběr z jeho referencí, nedá se o tom vůbec pochybovat. Na Kolínsku těžko přehlédnete jeho ohnivý billboardy, v Praze jezdí jeho ohnivý autobus, především za ním ale stojí stovky kvalitních staveb, tisíce hodin tvrdé práce, která má svůj smysl, protože přináší teplo do lidských obydlí.

Známe se léta, když tedy padl tip na kamnářskou osobnost tohoto čísla, nebylo nic snazšího, než si zajet do Peček trochu popovídat.

Každý příběh má svůj začátek, tak pověz co tě přivedlo k tak krásnému řemeslu, jakým kamnařina bezesporu je?

V přelomové době, když se soudruhům začínalo říkat „pane“, jsem narukoval na vojnu. Po absolvování přijímače jsem nastoupil k protivzdušné obraně. Asi po třech měsících na bojovém útvaru velitel vyhlásil, že shání nějaké dobrovolníky na rekonstrukci, respektive demolici, ko-

mínu na střeše lampasáckých bytovek, kde ruští okupanti stavěli komíny z dutých cihel. V tu chvíli mě napadlo, že to může být pěkná zašivárna, a tak jsem se přihlásil. Od té chvíle se pro mě vojna stala spíš zaměstnáním a do kasáren jsem chodil v podstatě jen přespávat. Při zdění komínu v důstojnickém klubu přišel dotaz, jestli by šel postavit otevřený krb. Samozřejmě! Moje odpověď byla, že to není problém. Vždyť na tom nic není. A tak jsem postavil svůj první krb, který jsem vzápětí několikrát boural a předělával, protože jsem velice rychle zjistil, že jestli má vše



fungovat správně, tak je stavba krbu velice složitá věc. Po návratu z vojny jsem dělal kameničinu. Sem tam obložil nějaký krb a známým a příbuzným občas nějaký postavil. Rozhodnutí, jestli začít podnikat, se rodilo velice dlouho. Manželka na mateřské, nějaké půjčky a skok do nejistoty mi přišel jako docela velké riziko. Práce mě ale bavila, když vám pod rukama roste pěkná věc, která dělá radost svým uživatelům, tak to za ten pocit stojí. Nakonec se to zlomilo a já se do toho pustil. Dnes už můžu říct, že jsem to měl udělat dřív, ale po boji je každý generálem.

Byl někdy v tvém podnikání okamžik, kdy jsi s tím chtěl seknout?

Samozřejmě, že v každém podnikání přijde období, že by to člověk nejraději zabalil. Neplaticí stavební firmy jsou jen špičkou ledovce. Když nebylo na výplaty, na naftu nebo obecně provoz, naštěstí se ale vždy situace vykristalizovala a šlo se dál.

Jaký jsi měl impuls pro rozšíření firmy?

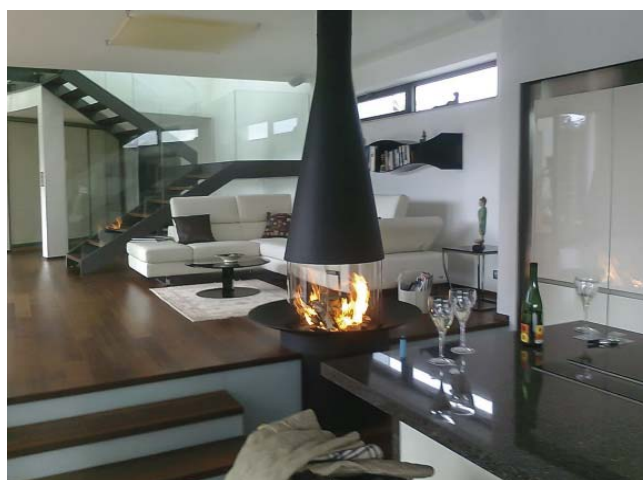
Impuls pro rozšíření firmy byl velice jednoduchý. Z počátku jsem zakázky sjednával většinou po stavbách nebo si zákazníky vodil domů a nějakou dobu to skutečně velice dobře fungovalo. Později si ale většina zákazníků chtěla vše osahat či vyzkoušet a ukazovat jim to doma v garáži pro mě nemělo tu správnou „vejšku“ a úroveň. Tak jsem se rozhodl pro otevření prodejny, abych zákazníkům mohl nabídnout větší výběr a hlavně jim ukázat, jak vše funguje, co která vložka nebo kamna umí. Proto mám dnes na prodejně osm funkčních topenišť. Každý si může vše vyzkoušet a když přinese husu, tak si ji může i upéct.

U nás znám velice málo firem, kde jsou zaměstnanci hrdí na to, že v ní pracují (a to jsem s borcem několikrát pokecal) a u tebe to funguje. Jak jsi se k tomu dopracoval?

Co se týče zaměstnanců, mám daná jasná pravidla, podle kterých se ve firmě musí všichni řídit a to včetně mě. Nesnáším lhaní a výmluvy, že to nejde. Kdo chce, hledá způsoby. Kdo nechce, hledá důvody. Ale abych to upřesnil, vše je založeno na férovém přístupu a kamarádství a zatím se ukazuje, že vše funguje, jak má.

A teď něco z branže. Trápí tě něco v rámci oboru, kamnářské obce a dodavatelů?

Český kamnářský trh je jedna velká rodina. Se





všemi klady i záporny, které to přináší. Pokud jde o jiné kamnáře a krbaře, mám mezi nimi mnoho kamarádů a přátel. Od některých dokonce čerpám inspiraci a vzájemně si pomáháme, což mě velice těší. Na druhé straně mě trápí, že dost lidí raději řeší různé intriky a žabomyší války, než aby se věnovali pořádné práci.

Dodavatelů mám doopravdy požehnaně. Většina z nich jsou naštěstí slušní a féroví lidé, se kterými zajdu na kávu, oběd nebo večeři. Najdou se ale i tací, kteří v lačnosti po obrazech mění názory každý třetí rok, někdy i častěji. Takoví ti „převlíkači kabátů“, kterých je mezi námi stále dost, mi lidsky vadí.

A také něco všetečného. Co sám chceš na sobě a své firmě zlepšit?

Vždy je co zlepšovat a všichni známe to rčení o usínání na vavřínech. Můžu prozradit, že plánuji rozšíření prodejny o další funkční topeniště. Pořád ale nemám moc času nazbyt, takže to je zatím jen výhled do budoucna. No a na ty další nápady si budete muset ještě chvíli počkat :).

Vím, že podporuješ řadu kulturních akcí v regionu. Co jsi již sponzoroval a co letos ještě přidáš?

Tradičně sponzoruji vánoční show v divadle Hybernia, která většinou vychází na stříbrnou

neděli. Celá akce je dělaná pro nejmenší děti. Protože mám mnoho kamarádů, jejichž děti hrají fotbal, tak oblékám mužstvo pečeckých a kouřimských žáčků. Podporoval jsem také kamarády při výstupu na Kilimandžáro. V minulosti jsme dělali i rozsvícení vánočního stromku na podporu kojeneckého ústavu v Kolíně. Tento rok chystám druhý ročník „ROZPAL TO FESTu“, který pořádám spíš jako zábavu a podporu nových mladých kapel.

Když jsi jmenoval pořádání „Rozpal to fest II“, tak jakou hudbu a žánr posloucháš? Na jaký koncert bys šel nejraději?

Při své práci trávím hodně času za volantem a muzika mi pomáhá zvládnout naše silnice a dálnice. Co se žánru týká, odjakživa poslouchám rád tvrdší muziku – metal, rock a big beat. Z kapel mám pak nejraději Nightwish a Gamma Ray.

Realizoval jsi nějaké zakázky i v zahraničí? Pokud ano, tak v kterých zemích a přidej nějakou zajímavou příhodu z „natáčení“.

Většinu krbů stavíme po České republice, což je dáno prostě tím, že jsme tu doma. Díky doporučením od našich zákazníků jsme ale realizovali několik zakázek v Německu, na Slovensku a také na Ukrajině. Historky z natáčení? To by naplnilo celé číslo časopisu. Možná, až budu mít jednou hotovo, sednu a napíšu o tom knihu. Bude částečně k smíchu a částečně k pláči. Každý z oboru ví, o čem mluvím. Pořád se všichni učíme a zákazníci jsou stále stejně nevyzpytatelní.

Máš nějakou životní metu či sen, kam by ses chtěl podívat?

Životní metu mám myslím stejnou jako většina chlapů na celém světě. Postarat se o svou rodinu, být dobrý táta i manžel. Nezní to sice tak hezky jako kdybych chtěl vyskákat na Mount Everest po jedné noze, ale stačí to ke štěstí. Velkým snem poslední doby je procestovat Brazílii a Peru. Chtěl bych vidět na vlastní oči vodopády Iguacu, hezký zadky na pláži Copacabana a poznat atmosféru Ria při legendárním karnevalu.

Jak vlastně relaxuješ a co tě nabíjí?

Relaxuji převážně v zimě. Když je více času, tak vyrazím často na lyže s celou rodinou a tam se vždy doopravdy nabiju.

Co stojí za tvým úspěchem?

Za úspěch mého podnikání musím v první řadě poděkovat celé své rodině. I když manželka mě má za workoholika. Jsem přesvědčen, že bez rodinného zázemí, manželky, obou dcer a rodičů bych dnes nebyl tam, kde jsem.

Redakci bych chtěl srdečně poděkovat za prostor v časopisu. Musím říct, že jsem byl velice mile překvapen nabídkou na rozhovor a delší dobu jsem to musel strávit, protože si nemyslím, že jsem něčím výjimečný.

My děkujeme, že sis na nás našel chvíli času. Víme, jak málo ho máš. Těší nás, že jsme našim čtenářům mohli představit dalšího fortelného kamnáře. To, že jsou pracovitost a poctivé řemeslo stále v naší zemi považovány za něco výjimečného, je smutný fakt, který nás, mimo jiné, motivoval ke vzniku našeho časopisu. Myslíme si, že je opravdu důležité ukazovat na příkladech dobré praxe, že to jde. Dělat svou práci rád, mít spokojené zákazníky, kteří se rádi vracejí. Sami dobře víme, jak je podnikání v kamnářském oboru stále těžší a těžší. Držet krok s trendy, nezaspát razantní nástup nových technologií. Kamnáři, které vám postupně představujeme se s těmito výzvami dokázali vypořádat. Jaroslav Turyna je rozhodně jedním z nich. Děkujeme za rozhovor a přejeme hodně štěstí v další práci. Ať ti táhnou!

inzerce



P D Refractories 

P-D Refractories CZ a.s. (dříve Moravské šamotové a lupkové závody a.s.) je jedním z největších výrobců a dodavatelů žárovzdorných výrobků a surovin.

Vyrábíme a dodáváme kvalitní výrobky od roku 1892. Pro kamnáře vyrábíme taženou kamnařinu na stavbu krbů, lisovanou kamnařinu do krbových vložek a to vše se může spojit osvědčenou maltou, nebo tmelem. Vyrábíme i dle individuálních požadavků zákazníka, například žárobetonové, nebo magnetitové tvarovky.



P-D Refractories CZ a. s.
Nádražní 218, 679 63 Velké Opatovice
Telefon: +420 516 493 500 | +420 516 493 230
Telefax: +420 516 477 338
E-mail: kral@mslz.cz | kovac@mslz.cz
www.mslz.cz | www.pd-refractories.cz

Za inspirací do Berlína

na návštěvě v muzeu kamen a keramiky

Text | Eliška Pokorná
Foto | Kilián Vrátník



Do muzea kamen a keramiky v německém Veltenu (*vesnici asi 20 km severozápadně od Berlína*) jsme přijeli v dopoledních hodinách na začátku března. V nevelké obci pořád ještě nesoucí rysy bývalého východního Německa jsme muzeum vcelku rychle našli. Nacházelo se, společně se stále fungující fabrikou na kamna a keramiky, ve velké budově ze žlutých cihel.

Tato vesnice byla v 18. a 19. století proslulá výrobou keramických kachlů, a i z toho důvodu zde bylo muzeum v roce 1905 založeno. Na začátku 20. století se tady totiž nacházelo celkem 36 různých továren na kachle a keramiky a celý region ležící se na tzv. hliněné stezce byl zrovna na velkém ekonomickém vzestupu. Dnes je fabrika, kterou jsme se právě chystali navštívit,

z původních podniků poslední, nicméně navzdory času i hospodářskému vývoji funguje stále ve své původní budově.

Zpět tedy k naší exkurzi: nejprve jsme navštívili spodní patro, kde byla expozice věnována právě řemeslné výrobě kachlů – měli jsme možnost objevit různé způsoby výroby, které nám nicméně jako profesionálům nebyly cizí. Přesto jsme si mohli alespoň hezky nostalgicky zavzpomínat na to, jak pracovali naši předchůdci. Co nás ale více zaujalo, bylo patro horní, kde jsme si mohli prohlédnout zajímavé exponáty zde vyráběných kamen. Tam jsme konečně obdivovali různé druhy malované keramiky, kterou byla místní firma Schmidt & Lehmann proslulá. Tato společnost si dokonce na vytvoření různých ornamentů a vzorů najímala

speciální malíře – jako jednoho z nejznámějších jmenujme například Hedwiga Bollhagena. Nicméně, jak jsme v muzeu zjistili, tato firma se nevěnovala jen výrobě kamen, ale realizovala i karyatidy. Jimi proslula například na slavné berlínské třídě Unter den Linden. Mezi další projekty této společnosti světového jména ale patří i obklady berlínského metra.

Návštěvu Veltenu jsme zakončili v Café Viktoria, kde jsme bilancovali naši návštěvu a v nostalgické náladě si dali místní kávu. Shodli jsme se, že při každé kreativní činnosti (*jako je rozhodně i ta naše kamnářská*), je potřeba inspiraci sbírat všude, a protože ne každý pro ni má čas jezdit do Berlína, rozhodli jsme se naše zážitky s vámi sdílet alespoň prostřednictvím našeho časopisu.

Sauna po finsku

exkluzivně z druhé největší finské metropole Eliška Pokorná

Text | Eliška Pokorná
Foto | firetube

Kdybych měla vybrat jen jednu věc, která je pro tuto nejzvláštnější skandinávskou zemi typická, váhala bych mezi saunou a hokejem. Ale protože o hokeji asi každý z nás ví svoje, budeme se teď radši bavit o té sauně.

Sauna je pro Finy jedním z nejdůležitějších míst domu, obydlí, nebo vlastně čehokoliv. Často se stane, že narazíte na polorozpadlou chatičku kdesi v lesích, kde by sotva mohla být elektřina nebo pitná voda. I přesto má tohle obydlí saunu. Tu jinak najdete i kdesi volně stojící. Často uprostřed lesa, na břehu jezera (*těch je ve Finsku přes 180 000*), u řeky nebo na lodi (*ano i na lodi*).

Možností vytápění sauny je poměrně hodně od nejstarší a tradiční kouřové sauny (*ta neměla komín, a tak saze zůstávaly v sauně*) až po moderní vytápění infračervenými paprsky. Dnes se ale převážně používají dva typy saun. Jedna, více tradiční, je sauna vytápěná dřevem. Funguje tak, že v malých kamnech rozděláte oheň a tím rozehřejete na nich položené kameny. Tato metoda má tu (ne)výhodu, že se musí rozdělávat ručně a je složitější dosáhnout přesné teploty. Zatímco sauna, která je vyhřívána pomocí elektrického proudu se dá zapnout třeba i na dálku a díky termostatu drží konstantní teplotu. V zásadě platí, že sauny na dřevo najdete ve Finsku spíše v přírodě, zatímco ty elektrické jsou většinou ve městech, posilovnách, bytech a ve více zabydlených oblastech. Je ale asi na každém, jakou metodu preferuje.

Finové se v sauně potkávají, aby se zahřáli, pobavili s přáteli nebo něco oslavili. Ale jak tedy vlastně vypadá právě saunování na finský způsob?

Takže především první věc, co by vám pravý Fin řekl, je, že do sauny se chodí jedině nahý. A je to pravda – bez rozdílu pohlaví chodí Finové do sauny nazí a vůbec jim to nepřijde zvláštní. Pokud se ale ostýcháte, přes vyčítavý pohled vám nejspíš dovolí vzít si plavky nebo se zabalit do prostěradla.



Saunová kamna firetube

Jakmile do sauny vejdete ihned zjistíte, že je tam mnohem vyšší teplota, než na kterou jste mohli být zvyklí. Je to způsobeno i tím, že ve Finsku se na topné kameny lije podstatně větší množství vody než třeba v Čechách. To zapříčiní, že hlavně do vyšších pater sauny dorazí velmi horký závan páry. Nastává moment, kdy na sto procent poznáte cizince – mají zakryté oči a skloněnou hlavu. Navíc se vám může zdát, že Finové v sauně nemluví, ale oni vlastně nemluví ani nikde jinde, takže bych toto nepovažovala za skutečné pravidlo.

Saunovat byste se měli do té doby, než je vám to vysloveně nepříjemné. Když odejdete, osprchujte se ledovou vodou a zůstaňte chvíli na odpočívadle. Doporučuje se do té doby, než se vám zklidní tep. Zde můžeme zmínit další finskou specialitu. V zimních měsících, když jsou jezera zamrzlá, Finové často vytvoří v ledu díru a pak skáčou do ledové vody. Nám se to

samozřejmě zdá neuvěřitelné, oni ale namítají, že než aby zůstali na mrazivém vzduchu, tak radši skočí do vody, protože v tomto případě je teplejší než vzduch. No, záleží na každém, jak se cítí. Rozhodně bych to ale nezkoušela, pokud nemáte v pořádku srdce.

Cyklus sauna-studená voda opakujte třikrát. Nezapomeňte v průběhu saunování pít – čaj, vodu nebo jako Finové pivo (*ovšem prosím ne to finské*). Možná je čas zmínit poslední tradici spojenou se saunou. Místní se často v sauně švihají březovými proutky, aby se jim otevřely póry a více se potili. Pokud je tohle ale na vás už moc, můžete si samozřejmě pořídit i speciální kartáče a žínky.

Nezbývá snad už jen dodat, že pro Finy není sauna jen prostředkem, jak zhubnout (*což se vám stejně asi díky sauně nepodaří*), ale způsobem, jak udržovat tělo celkově zdravé, odpočinout si a uvolnit mysl.

Kamnové vložky

všechno záleží na kvalitním tahu, že nemyslíme ten z baru do baru, je zřejmé...

Text | Igor Bubeníček

Foto | Brunner, Spartherm



Brunner HKD 2.6



Spartherm F 1V 4S
Spartherm Renova B-Air

Úkol kamnových vložek je poněkud odlišný, než úkol vložek krbových. U krbové vložky požaduje zákazník zpravidla vysokou účinnost a ta závisí na schopnosti krbové vložky převést teplo vzniklé spalováním dřeva v ohništi na teplo v místnosti. Žádoucí tedy vlastně je, aby krbová vložka dokázala spaliny co nejvíce ochladit – aby jejich teplota byla na výstupu z vložky co nejnižší. U kamnových vložek je to úplně obráceně. Teplota spalin opouštějících kamnové vložky bývá tak vysoká, že je rovnou zakázáno připojovat je přímo ke komínu. Teploty spalin dosahují v extrémních případech až tisíc stupňů a mohlo by dojít k poškození nejen



HANUŠ
KAMNÁŘSTVÍ

Prokišova 3
370 01 České Budějovice
Tel.: +420 777 907 766
E-mail: kamna.hanus@tiscali.cz

Moderní akumulční kamna

- kamnová vložka Brunner HKD 2.2 XI tunnel
- tahový systém MMS Brunner pod ležením
- keramika K&K Poker
- omítané plochy s betonovou stěrkou Fresco Ortner

www.kamnahanus.cz

inzerce

nerozvých, ale i šamotových komínových průduchů. To vše ovšem neznamená, že jsou kamnové vložky méně efektivní, než vložky krbové, nebo krbová kamna. Jejich efektivita, nebo lépe řečeno účinnost nezáleží však pouze na nich, ale též na tahovém systému, který je k nim připojen.

Následovat by mohl dlouhý odstavec o tom, jaké jsou všemožné rozdíly (*nebo naopak shody*) mezi krbovými a kamnovými vložkami. Mohli bychom psát například o tom, že u kamnových vložek nebývají výsuvná dvířka, že některé typy mají izolační výstelku v horní části spalovací komory kvůli zvýšení teploty ve spalovací komoře a snížení úniku energie přes stěnu kamnové vložky, nebo o tom jak složité je nadimenzovat optimální tahový systém (*kterých je také celá řada, jak jste se mohli dočíst v našem posledním čísle věnovaném akumulaci*), tak aby se energie ohně zužitkovala co nejlépe a abychom neměli problémy s tahem komína. Věděli jste, že je to celé taková věda, že se o tom dá napsat i diplomová práce? Jednu

takovou vypracoval a obhájil dnes již Ing. Jan Koutecký. Měla název „*Kamna v konceptu moderního vytápění*“ a ti zvědavější z vás si ji jistě najdou na netu. Jeden z týmu našich redaktorů měl tu čest, dělat k této práci oponenturu – což není tak důležité jako to, že vedoucím diplomové práce byl Ing. Jan Topič Ph.D. – chápete to? Ale o ničem takovém psát nebudeme. Všechna tato technická témata necháme fundovaným školitelům na kamnářská školení.

V našem článku se totiž nesnažíme vysvětlit „jak“, ale „co“ všechno se s kamnovou vložkou dá dělat. Jak jsme již zmínili výše, kamnová vložka je určena především k ohřátí akumulční masy – k ohřátí něčeho těžkého, co teplo nepustí do prostoru hned, ale postupně. Něčeho, co nebude hřát hodně a okamžitě, ale jen trochu a po co nejdelší dobu.

Tato akumulční masa může mít samozřejmě různou podobu. Nejoblíbenější jsou vyhřívané kachlové lavice, různá „zápečí“ a „ležení“ (*od toho vzniklo označení pro celý jeden lidský druh – pecivál*) a topné stěny. Kachlová kamna

vytápěná kamnovou vložkou mohou vytápět i více místností najednou. Každá ze sousedních místností, může mít vlastní, různě vypadající a různě nadimenzovaná kamna.

O výkonu jednotlivých částí těchto kamen rozhoduje jejich plocha, nebo počet kachlů. Výkon z metru čtverečného kachlových kamen závisí samozřejmě na tom, v jaké fázi topného cyklu se nacházejí, ale dá se přibližně říci, že se pohybuje kolem 0,5 kW.

Kamnová vložka téměř neodmyslitelně patří ke kachlovým kamnům, i když se dá obestavět i moderněji, v čistě štukovaném provedení. Kamnová vložka se způsobem použití více blíží klasickému ohništi vyzdívanému ze šamotových cihel, než krbové vložce.

V drtivé většině případu se obestavuje sálavým (*hypokaustním*) způsobem, ale na rozdíl od vyzdívaného ohniště se ne úplně zřídka obestavuje i teplovzdušně. Možností, jak koncipovat vnitřní konstrukce kamen s kamnovými vložkami je nepřehledné množství, a tak jsou díky své flexibilitě více a více používané.

Hliníková okna Reynaers

když už teplo v kamnech vyrobíte, byla by škoda pustit ho hned ven

Text | Přemysl Hrdý

Foto | Reynaers spol. s r.o.

Možná vás napadá otázka jak spolu souvisí svět krbových kamen a svět hliníkových oken. Mají spolu vůbec něco společného? Jistě. Na první pohled je to sklo. Sklo, které bezpečně uzavírá plameny a propouští k vám jen užitečné teplo a sklo, které bezpečně uzavírá váš dům, chrání vás před hlukem a prachem, dovnitř pouští jen příjemné sluneční paprsky a nebrání vám ve výhledu do krajiny.

V neposlední řadě je to ale také něco, co bychom mohli nazvat „filozofií rámu“. Snahou o to, aby při zachování maximální funkčnosti vašemu pohledu nic nestálo v cestě. A je jedno díváte-li se do plamenů nebo z okna.

Když v roce 1965 zakládal **Jan Reynaers** v belgickém Duffelu svou firmu na výrobu hliníkových oken, byl to začátek cesty, po které jdeme dodnes. Projekt vizionáře, který bohužel předčasně zahynul v roce 1973 při autonehodě, převzala rodina a společnost se pod jejím vedením rozrostla doslova do celého světa. Už dávno nejsme jen prostým výrobcem hliníkových oken, ale také cenným partnerem pro architekty, jejichž stavbám dávají naše okna nezaměnitelný ráz. Jednou z nejlepších vlastností hliníku je totiž jeho téměř nekonečná možnost tvarování a povrchové úpravy. Hliníkové rámy jsou díky tomu ideální pro moderní velká okna s těžkými trojskly, téměř vás nesvazují rozměrovými omezeními a vy díky nim můžete svůj dům skutečně otevřít do krajiny, aniž byste se museli vzdát svého komfortu. Ten, jak známo, vzniká ve chvíli, kdy vám něco zpříjemňuje a usnadňuje život. **Reynaers** činí obojí. Naše systémy jsou zvukotěsné, odolné proti zatížení větrem, vodotěsné, snadno se udržují a mají



dlouhou životnost. Udržitelnost a energetická hospodárnost jsou pro vývoj v **Reynaers** dvěma důležitými pilíři.

Díky tomu všemu se naše hliníková okna výrazně podílejí na udržování příjemné teploty v celém domě. A tím se vlastně znovu dostáváme k otázce, kterou jsem položil už na začátku. Jaký je vztah mezi vaší krbovou vložkou

a okny **Reynaers**? Odpověď je prostá. Až příště v mrazivém dni zatopíte v krbu nebo kamnech a budete si chtít užít jejich tepla, naše okna se postarají o to, aby tyto chvíle trvaly co nejdéle. Až vás omrzí pohled do plamenů a otočíte se ke krbu zády, berte nerušený výhled do okolní zasněžené krajiny jako benefit, který vám dopřejí jen hliníková okna **Reynaers**.



“ Hliník je kov, který je velmi šetrný k životnímu prostředí a hraje tak klíčovou roli v ekologii. Proto je také někdy nazýván *„zeleným materiálem“*. Vedle dalších výhod je hliník 100% a opakovaně recyklovatelný. Recyklací tohoto materiálu se také ušetří až 95% energie potřebné k výrobě primárního hliníku. Tím se šetří nejenom přírodní zdroje, ale i energie. “



REYNAERS SYSTEMS, spol. s r.o.

Čimická 72A, 182 00 Praha 8

tel: +420 220 571 674

fax: +420 220 570 345

e-mail: info@reynaers.cz

www.reynaers.cz

Co vařit, když se přehřeje kuchařka

aneb červenobílé menu pro rozžhavené letní dny

Text | Marta Jastrebnická
Foto | archiv

Když jsme v první vlně veder, na začátku července posouvali termín gastrovíkendů na dobu, až se trochu ochladí a vaření na kamnech nebude utrpením, netušili jsme, jak si s námi Matka příroda letos v létě pohraje. Uzávěrka vydání se neúprosně blížila a vedra nepolevovala. Nezbylo, než improvizovat a připravit takové menu, při kterém by kuchaře nechytly vousy, pokud se nám vůbec podaří rozběhnout Iron Dogy, připojené do komína, který měl celé prázdniny zatvrzele obrácený tah.

Jak už to tak bývá, než jsme sladili termíny všech zúčastněných, podařilo se nám neomylně trefit do dnů, kdy teplota ve stínu atakovala sedmatřicet stupňů a my si lámali hlavu nad tím, co v takovém vedru vůbec uvařit. Prvotní nápad na deset variací chleba namazaného máslem brzy vystřídalo „chlapácké menu“, sestávající ze štangle salámu, několika paštik a archivní konzervy trenčianského párku s fazulou. To ovšem šéfredaktorka okamžitě zavrhla s razancí sobě vlastní a jala se, se svými poradkyněmi, hledat inspiraci tam, kde holky musí vařit i když je venku vedro jak v peci. Došlo na Španělsko a studenou zeleninovou polévku gazpacho, Itálie přišla vzápětí a s ní rajčatové pesto a pasta, fotografce Kateřině se vybavila milá vzpomínka na doby, kdy žila v Austrálii a na rozpálené Bondi Beach tam ztepilý zmrzlinář s roztomilým vozíčkem prodával zmrzlinu ze zmrzlých banánů. Abychom to alespoň trochu ukotvili u těch kamen, rozhodli jsme se pro test litinového vaflovače Skeppshult a vyrobili vafle se smetanovou náplní a čerstvě nasbíranými ostružinami. Při jejich sběru jsme vyplašili tři zajíce, hada, ropuchu a asi miliardu komárů, kteří nám to dali pěkně sežrat.

Nakonec to ale nebylo vůbec špatné. Ostatně jako vždycky. V chalupě bylo příjemně, průběžně jsme se podchlazovali bílým vínem z bavorského Castellu, koupali se v pískovných, při nočním vyhodnocování a bodování jsme pozorovali padající hvězdy a nakonec jsme zjistili, že není vedro celých čtyřadvacet hodin, protože kolem půl třetí dvakrát fouknul do pergoly chladivý vítr.

Že to nakonec nedopadlo špatně, navzdory vrtochům Matky přírody se můžete přesvědčit na těchto stránkách. Dobrou chuť.

GAZPACHO

Tato španělská studená zeleninová polévka původem z Andalusie je velmi osvěžující. Navíc se ani nezapotíte při její přípravě a už vůbec ne při její konzumaci. Jediné co je opravdu třeba, je před podáváním gazpacho opravdu dobře vychladit. Každá španělská rodina na ni má svůj vlastní recept a najdete tisíce receptů na tu jedinou pravou. My ji děláme takto, opravdová asi nebude, ale všem moc chutná.

Na 4 až 6 porcí budete potřebovat:

1 plátek bílého toastového chleba | 5 velkých zralých rajčat | 2 papriky (červená a zelená) | 2 jarní cibulky | 1 menší cuketa | 1 stroužek česneku | kousek červené chilli papričky | hrst čerstvých zelených bylinek – bazalka, oregano, hladkolistá petržel, atd. | panenský olivový olej | červený vinný ocet | sůl, pepř



Předem si namočíme do trochy vody plátek toastového chleba. Zeleninu neloupeme, jen nakrájíme na větší kusy a spolu s česnekem, bylinkami, chilli papričkou a vymačkaným toastovým chlebem rozmixujeme v hlubší nádobě do hladka. Přidáme olivový olej a vinný ocet a dochutíme solí a pepřem. Dáme do ledničky na několik hodin vychladit. Před podáváním si připravíme směs do polévky. Na malé kousky nakrájíme jedno až dvě rajčata spolu s kouskem okurky. Ty smícháme s olivovým olejem a bazalkou, osolíme a opepříme. Polévku podáváme jak s touto směsí, tak s půlkou vařeného vajíčka a lžící zakysané smetany. Nicméně fantazii se meze nekladou.

ČERVENÉ PESTO

60 g sušených rajčat v olivovém oleji | 1 velkou kapii (může být i naložená) | 50 g piniových jader (pár jich odložte stranou na ozdobu) | 1 polévkovou lžící strouhaného parmezánu | 1 polévkovou lžící olivového oleje | ½ čajové lžičky hrubozrnné soli

Nakrájíme kapii, dáme ji do vyšší misky a přidáme sušená rajčata. Rozmixujeme na hrubší pastu, přidáme většinu piniových jader a opět krátce mixujeme. Na závěr vmícháme parmezán, zbylá jádra, sůl a podle potřeby rozředíme olivovým olejem.

Můžeme smíchat s těstovinami, mazat na pečivo nebo jím dochutit grilovaná masa.





BANÁNOVÁ ZMRZLINA

Tento recept jsme odvodili od vzpomínek naší redakční fotografky Kateřiny, která s láskou vzpomíná na báječnou banánovou zmrzlinu, kterou v Sydney na Bondi Beach prodával švarný mládenec s pestrobarevným vozíkem :-).

Oloupeme banány a na noc je dáme do mražáku, na osobu tak 1 až 2 kousky. Když přijde chuť na zmrzlinu, vyndáme a necháme je trochu „povolit“, pak mixujeme. (My je raději prožehneme šnekovým odšťavňovačem, je to tišší a máme pocit, že při tom banán méně trpí).

Podáváme v malých porcelánových kalíškách. Pro zjemnění můžeme, ale nemusíme, přidat trochu smetany nebo kokosového mléka.



Tento unikátní vaflovač a další litinové nádoby si můžete přímo objednat v našem e-shopu: <http://e-shop.kolem-kamen.cz/12-litinove-nadobi-skeppshult>



VAFLE

suché přísady:

180 g hladké mouky | 1 polévková lžíce pískového cukru | 2 lžičky prášku do pečiva | špetka soli

tekuté přísady:

3 vejce | 3 lžíce oleje | 150 ml mléka

Smíchejte řádně suché přísady. Oddělte žloutky od bílků a ve zvláštní misce z nich vyšlehejte tuhý sníh. Žloutky, olej a mléko přijďte k suché směsi a pořádně promíchejte. Na závěr jemně vmíchejte ušlehané bílky. Na ozdobení a dochucení jsme tentokrát přidali šlehačku říznutou řeckým jogurtem a ostružiny.



Vše, co vás v časopise zaujalo, objednávejte u našich partnerů!

www.kolem-kamen.cz

Kolem kamen

PARTNER



- | | | | |
|---|---|---|---|
| <p>1. K-Plus
Údolní 384, 788 33 Hanušovice
jauernig@seznam.cz</p> | <p>8. Martin Pecina
Koželužská 108, 537 01 Chrudim
martin.pecina@seznam.cz</p> | <p>15. Petr Sedlák
Rosovice 303, 263 01 Rosovice
petr@kamnarstvi-sedlak.cz
www.kamnarstvi-sedlak.cz</p> | <p>21. TECHNOKLIMA UH s.r.o.
Hradištská 95, 686 03 Staré Město
krby@technoklima.cz • www.technoklima.cz</p> |
| <p>2. Krbystyle, s.r.o.
Klipceva 10, 150 00 Praha – Smíchov
kosar@krby-style.cz • www.krby-style.cz</p> | <p>9. Kamnářství Pithard & Volech
Metyšova 922, 514 01 Jilemnice
piavo@c-box.cz • www.kamnapiavo.cz</p> | <p>16. Kamnářství - David Antonín
Hornická 1, 748 01 Hlučín
krbyhluclin@email.cz • www.krby-hluclin.cz</p> | <p>22. METAX KRBY s.r.o.
Náměstí 28. října 18, 602 00 Brno
krby@krby-metax.cz • www.krby-metax.cz</p> |
| <p>3. Jaroslav Turyna
Petra Bezruč 548, 289 11 Pečky
info@krby-turyna.cz • www.krby-turyna.cz</p> | <p>10. Bohdan Hrabec
Pod Senovou 46a, 787 01 Šumperk
bohdan.hrabec@seznam.cz
www.kamnarstvi-hrabec.cz</p> | <p>17. Jiří Jurčák
Na Gruntech 14, 763 11 Zlín – Lužkovic
+420 777 733 337 • jiri.jurcak@krby-kamna.com</p> | <p>23. KRBY MAREŠ - NĚMEČEK
Běleč nad Olřicí 102, 503 46 Třebechovice pod Orebem
krby.mares@seznam.cz • www.krbymares.cz</p> |
| <p>4. Roman Hanuš
Prokišova 355/3, 370 01 České Budějovice
kamna.hanus@tiscali.cz • www.kamnahanus.cz</p> | <p>11. Vladimír Hejna
Chyšky 79, 398 53 Chyšky
krby.hejna@seznam.cz • www.krbyhejna.cz</p> | <p>18. Lubomír Smejkal
Veselý Ždár, 580 01 Havlíčkův Brod
krby.smejkal@seznam.cz
www.krby-kamna-smejkal.cz</p> | <p>24. Brabenec, spol. s r.o. (prodejna Kamna, krby)
Vintrovna 404, 664 41 Popůvky
731 191 997 • 737 254 475 • prodejnabrno@brabenec.info
bervidovae@brabenec.info • www.zeletavska-kamna.cz</p> |
| <p>5. Tomáš Jíra
Hrusice 197, 251 69 Hrusice
tomasjira@centrum.cz • www.tomasjira.cz</p> | <p>12. Sgrafito spol.s.r.o.
Ledenická 688, 370 06 České Budějovice - Srubec
krby@sgrafito.cz • www.sgrafito.cz</p> | <p>19. Temr s.r.o.
Husova 353, 250 01 Brandýs nad Labem
+420 326 903 671 • info@temr.cz • www.temr.cz</p> | <p>25. Kamnářství Milan Blaha
Příčná 140, 592 14 Nové Veselí
602 786 353 • blaha-milan@seznam.cz
www.blahamilan.com</p> |
| <p>6. Ladislav Koutecký
Merklínská 14, 360 10 Karlovy Vary - Sedlec
info@3xk.cz • www.3xk.cz</p> | <p>13. Richard Kučera
Pod Sanatorkou 2508/1, 678 01 Blansko
info@krbykucera.cz • www.krbykucera.cz</p> | <p>20. David Jakubka
Teplice nad Bečvou 112, 753 01 Hranice
kamnakrby@seznam.cz • www.kamnakubka.cz</p> | <p>26. STAVEP VAŇHA PAVEL
Dolní novosadská 41/26, 770 12 Olomouc
585 751 810 • 777 070 585 • info@krbyolomouc.cz
www.krbyolomouc.cz</p> |
| <p>7. Vladimír Laube - stavební práce
Mezi vodami 1560/33, 143 50 Praha 4 – Modřany
info@laubekrby.cz • www.laubekrby.cz</p> | <p>14. Krby Pelant s.r.o.
U Stadionu 1190, 434 01 Most
info@krbypelant.cz • www.krbypelant.cz</p> | | |

Mlýn Dřevíček – kulturní skvost času a osudu navzdory

Text | Jitka Pokorná

Foto | archiv, Bělský dvůr



Na začátku letošního léta jsme přijali pozvání od kamnářské rodiny Laubů na Bělský dvůr v blízkosti Adršpašských skal. Laubovi totiž nejenže vedou kamnářskou firmu, ale ještě stihli ve volném čase opravit chátrající usedlost, která pod jejich rukama doslova povstala z popela. Dnes tu najdete krásně opravený statek, který se honosí štítem v klasicistním broumovském stylu. Vše je opraveno fortelně, z původních materiálů s citem a úctou k původnímu rázu chalupy – zkrátka měli jsme velmi příjemné bydlení.

Laubovi se na nás řádně připravili, a tak jsme o víkendu nestihli promarnit ani chvilíčku. Pan Laube nás protáhl po okolí, ale protože paní Jiřina je výborná kuchařka a jejím pokrůmům se nedá odolat, podvolili jsme se a šlapali bez řečí s představou, že sněžené jídlo se roz-

pustí v potu, který se z nás řinul při nejednom krkolomném výstupu. Když ale náš hostitel odpoledne zavelel, že ještě nebude vytoužený odpočinek, ale ještě musíme vidět mlýn, nikdo se mnoho neradoval.

Vše se změnilo, když jsme Dřevíček poprvé uviděli. Jakmile nám ještě přišel otevřít upovídáný pan mlynář Arne Šubrt, který nás zaujal svým výkladem a nečekanými otázkami (*na které mimochodem nikdo neznal odpověď*), byla únava z ranního výšlapu tatam. Celé sta-



vení jsme prošli a nakonec jsme měli i možnost vidět mlýn při práci – vše se začalo otáčet, vrzat, třást a z otvorů vypadávala mouka, otruby a šlupky. Všichni jsme zůstali v údivu z toho, co naši předkové dokázali. V ten moment nám bylo také jasné, že tento příběh nesmí zůstat zapomenut a musí se šířit dál. Tady je:

Mlýn Dřevíček se nachází na severu Královéhradeckého kraje. Zrodil se z původní velké roubené chalupy před devadesáti lety. V té době, konkrétně roku 1917, koupil zchátralé

stavení mladý a ambiciózní právě vyučený mlynář Ladislav Baudyš. Ten se po první světové válce rozhodl celou budovu kompletně přestavět.

Zvládl to velmi rychle. Celá přestavba, která zahrnovala výměnu dřevěné mlýnice za zděnou, stavbu dalších pater budovy a nákup a instalaci výkonných mlynářských strojů, trvala jen od jara 1919 do 1. listopadu 1919. Jak tato přestavba, tak i další modernizace a nákup nových strojů zajistily mlýnu nadstandardní výsledky, kterými mlynář Baudyš proslul.

Bohužel ale přichází první nemilá rána osudu – 2. světová válka. Ryze český a hrdý mlynář se odmítal přihlásit k německé části Sudet, do kterých jeho mlýn spadal, čímž jeho tržby rapidně klesly. Živil se tedy jenom zpracováváním obilí, které Češi tajně přenesli na zádech přes les. Nicméně to jako obvykle neušlo všudypřítomným nepřátelským očím, a tak byl mlynář Baudyš ve velmi rychlém soudu obviněn a převezen do německého vězení.

Když toto vězení v roce 1945 osvobodila americká armáda, zdálo se, že se začne blýskat na lepší časy. Nicméně přišla další rána. Po roce 1948 komunistická strana zakázala mlynáři provozovat jeho živnost. O pár let později mlýn i násilně zestátnila a všemožně se snažila o zničení veškerého zařízení. To, že soudruzi neuspěli, je velká zásluha mlynářovy neteře. Ta se zasloužila o to, že v současné době je prakticky všechno vybavení z roku 1941 stále k vidění přímo v mlýně.

Když jsme mlýn navštívili my, zajímala nás samozřejmě ale ještě jedna věc – v čem se lahodný chleba a další pečárenské výrobky pekly. Obsáhlé informace nám laskavě podal pan Arne Šubrt, který v peci v mlýně Dřevíčku stále ještě chleba peče (*i když skromně dodává, že vůbec není takový machr jako jeho předchůdci*). Arne nám sdělil, že pec bylo postavena v roce 1925. Jedná se o tzv. roštovou pec, což znamená, že se musí nejdříve zatopit na litinovém roštu, aby se následně po vyhřátí pece rošt přikryl litinovými pláty a celý prostor pece se mokřým hadrem na koštěti vyčistil. Pak se teprve mohlo začít péct. Překvapilo nás, když jsme se dozvěděli, že do této pece se vejde až 20 kusů tříkilogramových bochníků chleba. Sám Arne ale dodává, že on zkouší jen jednodřevé bochníky a i tak má v tomto počasí co dělat. Chléb v současné době peče prý jen pro svou potřebu a pro své známé, nicméně v létě i pro kolemjdoucí turisty na ochutnání. Nejradši má ale prý

pečení v zimě, kdy se u této činnosti pořádně zahřeje.

Toť příběh Mlýna Dřevíčku, kam se určitě zajed'te podívat, bydlet můžete v Bělském dvoře u Laubů. A když už vám nevyjde čas na návštěvu, zkuste alespoň dále šířit tento příběh lidského úsilí o poctivé řemeslo.



inzerce



**Želetavská
kamna**

Každý jsme jiný, stejně jako naše kamna

Originalita a individuální přístup. To je náš cíl. Provázíme zákazníka od jeho počátečních myšlenek na vytápění dřevem, až po realizaci jeho představ. Každý má jinou představu, jiný dům či chalupu, jiným způsobem nemovitost užívá, prostě jinak žije. Proto neexistuje jedno univerzální a správné řešení. Ale existují správné a prověřené principy topení dřevem, které je nutné dodržet, aby vše fungovalo jak má: efektivně, jednoduše a bezpečně. Zákazníkům nenabízíme „neuvěřitelné, totální, zdrcující, největší slevy“ ani „kamna za korunu“. Nabízíme profesionální a individuální přístup, kvalitu a péči. Chcete-li Vaše vytápění řešit v klidu a bez zbytečného stresu, zavolejte nebo napište nám již na jaře nebo v létě. V září už Vás čas bude nutit ke kompromisům. Více na www.zeletavska-kamna.cz.

Brabenec, spol. s r. o., Pražská 199, 675 26 Želetava
Tel.: +420 568 455 238 | Fax: +420 568 455 120 | Mob.: +420 604 963 276

Specializovaná prodejna Brno, Vintrovna 404, 664 41 Popůvky
Mob.: +420 737 254 475 | E-mail: prodejnabrno@brabenec.info

www.brabenec.info | www.zeletavska-kamna.cz

sleva 10% na Želetavská kamna + montáž kamen zdarma po celé ČR
pro čtenáře časopisu Kolem kamen

Kupon platí do 31. 12. 2015, nevztahuje se na zboží v akci, slevy se nesčítají.

Nezapomněli jsme na něco?

no jasně, na vodu!

Text | Jitka Pokorná
Foto | Spartherm

S amozřejmě, že jsme na vodu nezapomněli. Teplovodních krbů a kamen se realizuje stále více. Souvisí to s již zmíněným: „*ne hodně tepla hned, ale méně tepla po delší dobu*“. Voda je výborné médium na ukládání energie, ale kromě toho má ještě jednu obrovskou výhodu. Je možné ji velice snadno transportovat a tím pádem ukládat energii mimo kamna nebo krb. Jinými slovy – i malý krb může mít obrovskou akumulaci, kterou je možné soustředit do nádrže, protože je to energie nashromážděná ve vodě. Akumulační nádrž, která bývá nejčastěji umístěna v technické místnosti aby nezabírala obytný prostor, je velice důležitou technologickou součástí celé stavby teplovodního krbu, nebo teplovodních kamen, právě kvůli rozložení vydávání tepla na dlouhou dobu. Okamžitý výkon teplovodního topidla je stejně vysoký jako výkon topidla bez teplovodního výměníku a může dosahovat 20 i více kW. To dnes představuje mnohdy i desetinasobek tepelných ztrát rodinného domu. Úkolem teplovodního systému je tuto energii uložit do akumulační nádrže a z té pak rozdělovat do topných okruhů, neboť teplota vody pro podlahové vytápění bývá nižší, než teplota vody do radiátorů. V akumulační nádrži je samozřejmě možné připravovat i teplou užitkovou vodu. Podobně to platí i pro klasické kotle na tuhá paliva, ale rozdílů mezi těmito zdroji najdeme mnohem víc.

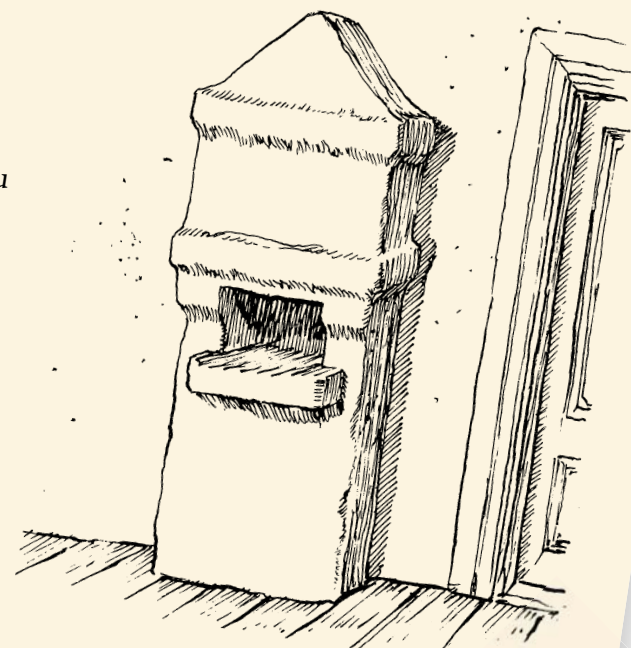
A protože je toho opravdu mnoho, co chceme o vodě „kolem kamen“ říct, rozhodli jsme se, že tomuto populárnímu tématu se budeme věnovat v celém příštím čísle našeho časopisu, které vyjde na jaře. Každý v dnešní době hledá úspory a pro někoho mohou být „obyčejné“ krbové vložky a kamna zbytečným luxusem. I proto se chceme pokusit vyvrátit některé mýty a ukázat vám, jak spojit příjemné s užitečným. Věřím, že se máte na co těšit.

Spartherm Varia 1Vh H₂O Prestige

Víte, že

krbeček byl výklenek ve stěně světnice mezi dveřmi a kamny, sloužící k osvětlení místnosti a druhotně též k ohřívání jídel. Byl obdélníkového tvaru se sedlovou stříškou. Na dolní plošince se rozdělával otevřený oheň a dým se odváděl krytým průchodem nahore ve zdi, do komína v černé kuchyni. Krbeček, krb, či krbík, komínek či pjecak vznikl zřejmě z vládního nařízení z 18. století, a také se nepřímo na jeho vzniku podílela potřeba zvláštního osvětlovacího zařízení v době, která nastala po odstranění otevřeného ohniště z jizby.

Zdroj: J. Vařeka, V. Frolec Lidová architektura



Tradice
řemeslné
výroby kachlů

K&K
P O K E R
B E C H Y N Ě

www.kamnarstvi-bechyne.cz




SKEPPSHULT
*från generation till generation
sedan 1906*

**NÁDOBÍ ZE ŠVÉDSKÉ LITINY
NA CELÝ ŽIVOT.**

<http://e-shop.kolem-kamen.cz/>



inzerce



BRUNNER®

Originál je jen jeden!

www.fire-factory.cz